

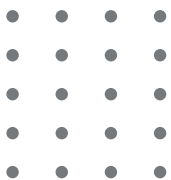


FUNDACION CAICEDO GONZALEZ RIOPAILA CASTILLA

Compromiso social desde 1.957



Impulsamos un futuro **incluyente,**
armónico y sostenible para todos





**FUNDACION
CAICEDO GONZALEZ
RIOPAILA CASTILLA**
Compromiso social desde 1957

GRUPO AGROINDUSTRIAL
RIOPAILA  **CASTILLA**
C O M P R O M I S O D E S D E 1 9 1 8

www.fcgriopailacastilla.org / Teléfono +57 (602) 883 88 47

Cra 1 # 24 - 56 edificio Colombina - Cali, Colombia
Cl. 38 Nte. # 86 3c Norte - Cali, Colombia
Calle 6 # 4-30, San Antonio de los Caballeros - Florida, Valle
Carrera 1 calle 5, La Paila -Zarzal, Valle Colombia

2025

Email : fcg@fcgriopailacastilla.org

Escanéame 



**Informe de Sostenibilidad
y Gestión 2025**

@fcgriocas



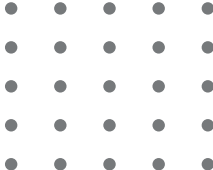


Identidad estratégica y Trayectoria

Durante 68 años, hemos evolucionado desde un enfoque tradicional de acción social hacia un modelo sistémico de desarrollo territorial. Nuestra identidad se sustenta en una convicción profunda: el desarrollo sostenible solo es posible cuando se construye desde las capacidades del territorio.

Somos catalizadores de la Inversión Social Estratégica del Grupo Agroindustrial Riopaila Castilla. Convertimos recursos financieros en capacidades instaladas, gobernanza colaborativa y ecosistemas productivos resilientes.

A lo largo de nuestra historia hemos acompañado procesos rurales, fortalecimiento organizativo, educación productiva y desarrollo económico local. Hoy operamos como una plataforma multiactor que articula comunidades, gobiernos locales, sector privado y cooperación internacional para generar impacto medible y sostenible.





Contexto Territorial

Actuamos en el centro-norte y sur del Valle del Cauca y el norte del Cauca, territorios donde habitan 529.726 personas, con dinámicas y realidades que presentan contrastes entre desafíos apremiantes y oportunidades de desarrollo.

Enfrentan **Desafíos estructurales**

Inseguridad alimentaria

Supera el 43% de la población rural y urbana en el norte del Cauca, y del 27% de hogares en el sur y centro-norte del Valle del Cauca.

Alta informalidad laboral

Supera el 60%

Tejido social debilitado

por la violencia persistente, las economías ilegales, el desplazamiento, la inseguridad y la fragmentación.

Fragmentación institucional

Limitada capacidad de actuación y débiles finanzas.

Condiciones de pobreza o vulnerabilidad

67% de la población en los municipios de actuación

Riesgo climático

Impacta la agricultura, infraestructura y seguridad ciudadana.

Cuentan con **activos estratégicos**

Potencial y vocación agrícola y pecuaria

Alta capacidad de producción hortofrutícola, turística y productiva hacia la generación de valor y la innovación.

Diversidad étnica y cultural

Presencia de comunidades afrodescendientes e indígenas con saberes y prácticas ancestrales.

Juventud dinámica

Con liderazgo en procesos sociales y económicos; alto potencial transformador

Riqueza ambiental

Biodiversidad y ecosistemas estratégicos ofrecen oportunidades para el desarrollo sostenible.

Nuestra intervención parte de reconocer tanto las brechas como los activos territoriales, promoviendo soluciones integrales que conectan gobernanza, productividad y cohesión social.

Nuestra **promesa de valor**, un futuro incluyente, armónico y sostenible



IMPULSAMOS

Capacidades, alianzas y soluciones que fortalecen el desarrollo territorial



CONECTAMOS

Actores, generaciones, culturas y saberes para generar valor colectivo



TRANSFORMAMOS

Territorios con visión de impacto social sostenible

Tejemos voluntades y construimos relaciones para transformar realidades; sabemos que los cambios profundos nacen de las relaciones sólidas.

Nos soporta una gestión consistente y eficiente. Generamos valor en cada paso: en los territorios, contribuimos a mejores condiciones de vida para la población; a nuestros aliados y aportante les ofrecemos un retorno de inversión que tiene un impacto humano; y a la sociedad, le entregamos el conocimiento que surge de nuestra experiencia.

Nuestra propuesta integra:

- Gobernanza participativa
- Desarrollo productivo sostenible
- Autonomía económica
- Seguridad alimentaria
- Liderazgo juvenil
- Inclusión étnica y cultural



¿Cómo creamos valor?

Como agente social de desarrollo, la Fundación cataliza la inversión social estratégica de Riopaila Castilla como fuerza inductora para la promoción del desarrollo territorial.

**Propósito superior:
Impulsar un futuro incluyente,
armónico y sostenible para todos**

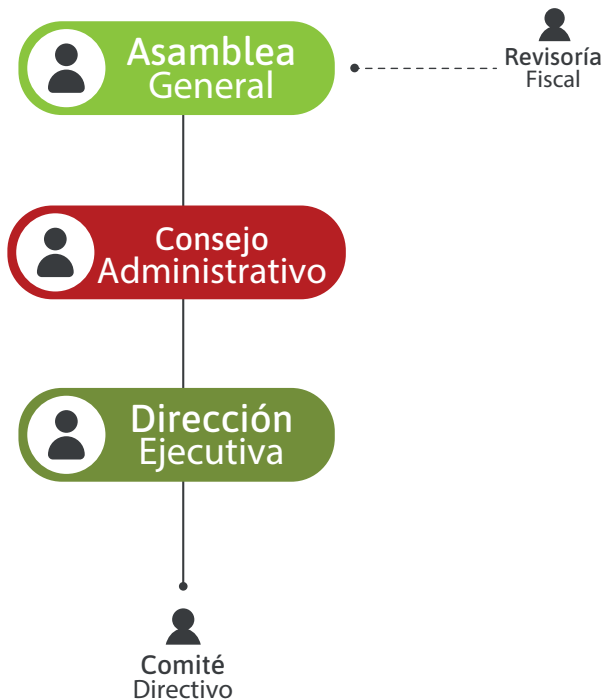
Grupos de interés

Aportantes, Comunidad, Cooperación internacional, Gobierno, Gremios, Sector privado, Sector social, Trabajadores y Formadores de opinión (medios)



Estructura de Gobierno y Capacidad institucional

Nuestro marco de gobierno busca asegurar un equilibrio entre los órganos de dirección, administración y control. Estructura diseñada para facilitar la toma de decisiones ágil y fundamentada, así como para garantizar la transparencia y la pronta divulgación de información relevante y veraz como factores fundamentales para fortalecer la confianza de los grupos de interés.





Nuestro **código de ética** es la guía que orienta el comportamiento de directivos y trabajadores y los vínculos con todos nuestros grupos de interés. Está fundamentado en los valores de corresponsabilidad, dignidad humana, equidad, participación, honestidad y transparencia; se soporta sobre principios generales de respeto a la legalidad, los derechos humanos y la sostenibilidad.

La **capacidad institucional** se apalanca en una base de recursos, que asciende a \$16,6 mil millones, que provienen de la inversión social estratégica de Riopaila Castilla y una importante red de aliados. Esta sólida base financiera se complementa con:

- 82 trabajadores (73 mujeres). 94% reside en las zonas de operación. .
- 88% compras locales
- Infraestructura propia en Florida y Zarzal,
- 0 sanciones o hallazgos por cumplimiento legal y normativo

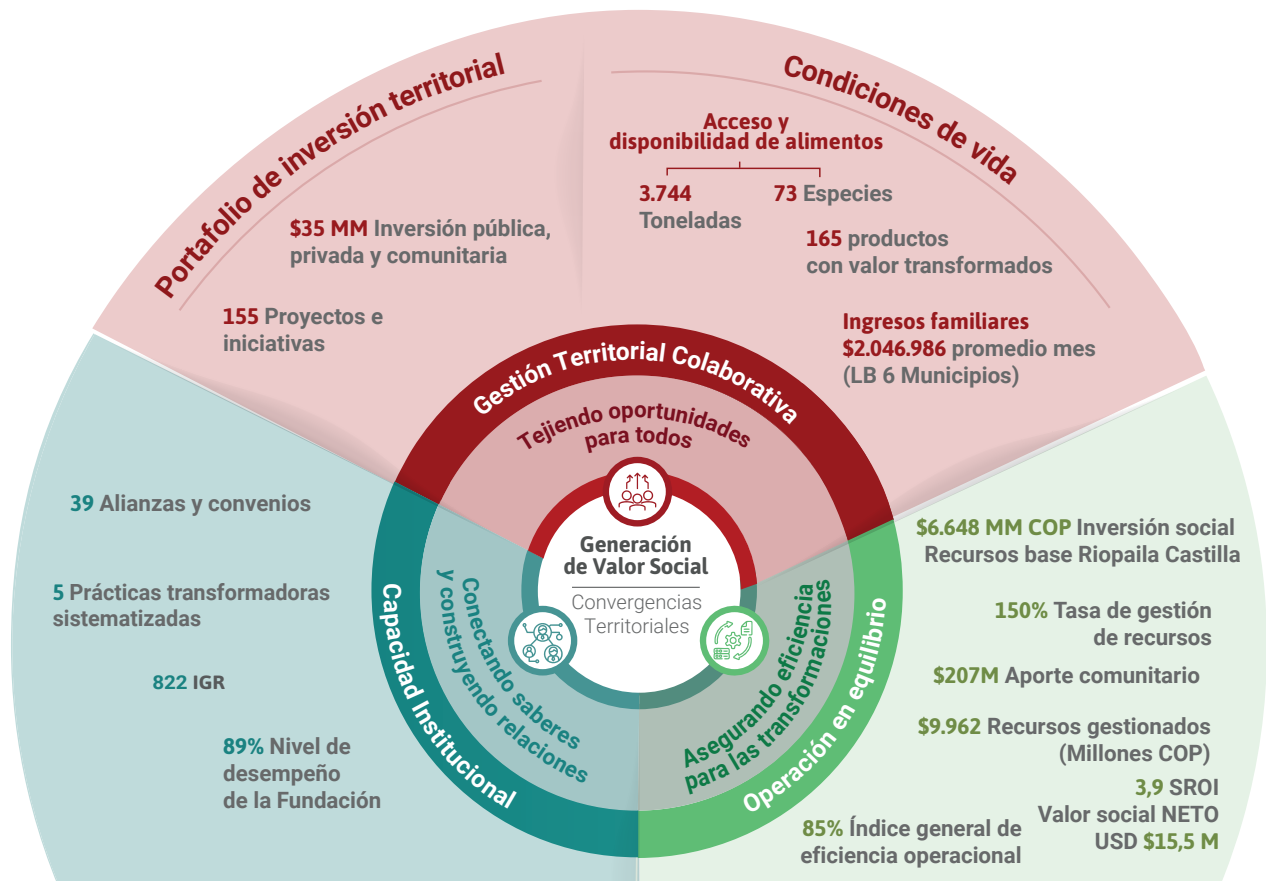
El **aprendizaje y la evaluación** son fundamentales para avanzar hacia las transformaciones. Realizamos un seguimiento riguroso y dinámico, combinando metodologías ágiles de planeación con enfoques adaptados a las realidades y oportunidades específicas de cada territorio.

Contamos con:

- Línea base territorial
- Indicadores de transformación
- Metodología SROI (Social Value International)
- Evaluación participativa
- Tableros de inteligencia territorial
- Gestión ética de datos



Oportunidades que concretan el camino al desarrollo



Construir territorios más armónicos, sostenibles e incluyentes es un compromiso de todos, por ello trabajamos con diferentes organizaciones en **alianzas y convenios**.



Afiliaciones



TERRITORIOS DONDE SE IMPULSAN LAS TRANSFORMACIONES

18 Municipios | **14** corresponden | **63%** ZOS Riopaila Castilla

Portafolio de inversión territorial

Producción y diversidad de alimentos

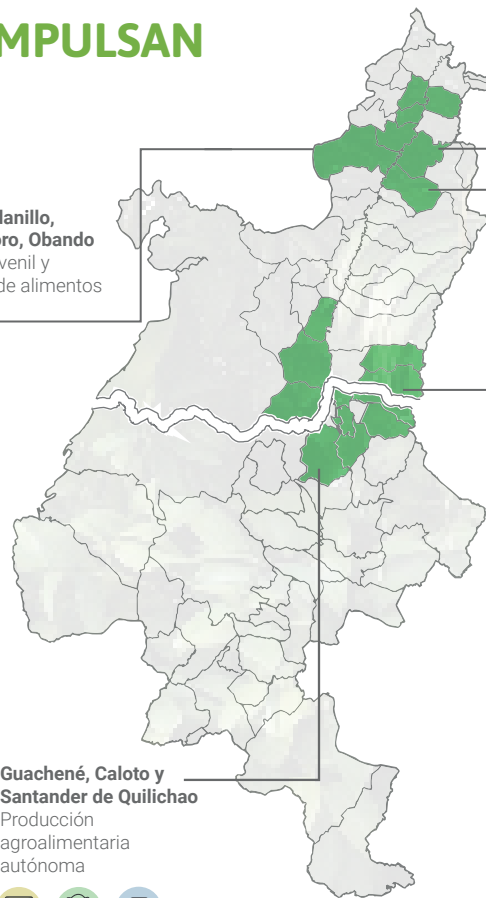
Productos con valor agregado

Autonomía económica

17.405 Población participante
1479 Líderes
2.635 Familias
183 Organizaciones sociales
19 Redes comunitarias

Afrocolombianos 14%
 Indígenas 17%
 Campesinos 4,7%
 Ninguno 4%

Bolívar, Roldanillo, La Unión, Toro, Obando
 Liderazgo juvenil y producción de alimentos



Guachené, Caloto y Santander de Quilichao
 Producción agroalimentaria autónoma



Zarzal
 Consolidación de liderazgos y transformación de alimentos



Bugalagrande
 Gobernanza y dinamización productiva



Pradera, Florida, Miranda y Corinto
 Sistemas productivos y de comercialización



Cómo contribuimos al desarrollo territorial

Las manos, saberes, sentires y capacidades se juntan; **los sueños se entrelazan** y el futuro se construye en armonía con el territorio

Convergencias Territoriales, núcleo de nuestra estrategia institucional

Convergencias Territoriales orientada al fortalecimiento de la autonomía y resiliencia económica de los territorios, promueve la profundización de la democracia, la generación y distribución de riqueza, e impulsa su redistribución. No responde a intervenciones puntuales. Genera capacidades en los actores públicos, privados y comunitarios que movilizan las dinámicas de participación y articulación urbano-rural, de tal manera que los territorios avancen en el cierre de brechas en asuntos clave de su sostenibilidad; el fortalecimiento de la gobernanza territorial, el tejido social, el

mejoramiento de los ingresos y la disponibilidad y acceso a alimentos.

Las Convergencias Territoriales son plataformas de articulación multiactor que:

- Concertan decisiones estratégicas
- Movilizan inversión pública, privada y comunitaria
- Instalan capacidades permanentes
- Fortalecen autonomía productiva
- Generan cohesión y confianza



Actualmente implementamos cinco Convergencias territoriales. Cada una opera como un ecosistema donde organizaciones sociales, asociaciones productivas, gobiernos locales y actores privados amplían su colaboración, producción, gobernanza y cohesión social, expresadas en la **Gestión Territorial Colaborativa** que se materializa en dos resultados clave:

- Portafolio de Inversión Territorial
- Mejores condiciones de vida

Bugalagrande:

De la Fragmentación a la Gobernanza Productiva

Bugalagrande, es un territorio con activos estratégicos que lo proyectan como territorio clave para la consolidación de una Convergencia Territorial orientada a la gobernanza y la productividad agrícola, empresarial y comercial; comprende un ecosistema de actores sociales, privados y públicos dispuestos al diálogo y a la construcción colectiva de soluciones para el desarrollo. Sin embargo, durante años este potencial permanecía disperso. La falta de coordinación, la desconfianza entre sectores y la ausencia de espacios estables para tomar decisiones conjuntas, les impedían avanzar como territorio.

El punto de giro ocurre cuando la protesta del 2021 se transforma en propuesta y la desconfianza en gobernanza. La juventud, decidida a dar un paso más allá, comienza a gestar la Escuela de Liderazgo, un laboratorio social que une a jóvenes con otros actores del territorio y que permite que las voces que antes se perdían en la calle se convirtieran en proyectos técnicos, consolidando una Agenda Ciudadana con incidencia en el Plan de Desarrollo Territorial.

Este territorio no espera soluciones externas; está diseñando su propia ruta.

Con cimientos de confianza firmes, la institucionalización de la Mesa Técnica de Inversión Social sella un pacto inédito: lo público, lo privado y la comunidad dejan de operar como islas para convertirse en aliados.



Desde la Agricultura Familiar, los productores dan un salto valiente hacia la autonomía productiva. Así es como nacen las asociaciones ASCAGUAY, AFAMESTIZAL y ASOCALF y redes de productores que encuentran en el trabajo colectivo el incentivo para rescatar su identidad campesina, recuperar sus prácticas agrícolas y de transformación de alimentos y avanzar hacia la comercialización.

Hoy, esta transformación se evidencia en mercados y en iniciativas donde la identidad local se convierte en valor comercial. Este territorio avanza hacia el fortalecimiento de sus ingresos familiares, demostrando que cuando los actores y sectores coordinan sus esfuerzos, logran cruzar el puente de la fragmentación hacia una prosperidad compartida.

Gobernanza y participación ciudadana

Así como en esta Convergencia, en los territorios donde operamos:

- Facilitamos Agendas Ciudadanas como procesos permanentes de concertación. Estas incorporan iniciativas territoriales en planes de desarrollo municipal.
- La institucionalización de Mesas Técnicas de Inversión Social fortalece la transparencia y la corresponsabilidad público-privada.
- En territorios con fragmentación histórica, hemos contribuido a reconstruir confianza y promover diálogo intercultural.

Florida, Pradera, Miranda y Corinto: Circuitos de Resiliencia

Esta Convergencia es un escenario estratégico para el desarrollo de esquemas de producción, transformación y comercialización territorial. Su fortaleza está en la organización social de comunidades étnicas, campesinas, mujeres y jóvenes comprometidos con su futuro; instituciones públicas abiertas al diálogo y con capacidad de gestión; y una oferta educativa técnica, tecnológica y superior conectada con las vocaciones productivas del territorio, con una inversión pública y privada sostenida.

Este potencial convive con grandes desafíos: la fragmentación entre municipios, la baja confianza entre personas e instituciones y un contexto persistente de conflictividad que debilita la acción colectiva, dificulta la convergencia entre actores e incrementa la presión sobre las instituciones locales.



La resiliencia en estos municipios es una práctica que se aprende en comunidad. El cambio se hace fuerte a partir de la voluntad de sus actores para concertar propuestas y articularse desde las Agendas Ciudadanas. Por nodos, cada grupo toma la palabra: las mujeres en Miranda, los jóvenes y productores en Florida y las instituciones públicas en Pradera y Corinto. Juntos se convierten en protagonistas de proyectos colectivos, enfocados en fortalecer la producción agrícola y el acceso a derechos.

La gobernanza territorial comienza a impulsar apuestas de largo plazo, en las que el acceso a educación terciaria ha ganado un lugar clave al reconocerse como una palanca para ampliar oportunidades. Una oferta de conocimiento que conecta el talento joven y la experiencia rural con las dinámicas del territorio.

La Agricultura Familiar se convierte en el hilo que teje lazos de confianza. Lo que antes era una siembra para el día a día, hoy florece en ejercicios colectivos de transformación. En Florida, el Centro de Reindustrialización marca un cambio hacia el futuro: allí, el cacao, el café, el plátano, las frutas y las hortalizas se transforman y adquieren valor agregado con el sello del orgullo local.

Esta convergencia se evidencia en organizaciones más fuertes, ferias, canastas agroalimentarias y fondos comunitarios de ahorro que las familias han creado para fortalecer sus ingresos y bienes productivos.

Sistemas Agroalimentarios Sostenibles

Así como en esta Convergencia, en los territorios donde operamos:

- Impulsamos la agricultura familiar como eje articulador del desarrollo territorial.
- Fortalecemos circuitos productivos de cacao, café, plátano, piscicultura y horticultura con prácticas agroecológicas y adaptación climática.
- El Centro de Reindustrialización facilita procesos de transformación y valor agregado, permitiendo el tránsito de la subsistencia hacia modelos empresariales sostenibles.
- La participación en ferias y circuitos cortos activa mercados locales y estabiliza ingresos.

Zarzal:

Nodo de Innovación y participación de las nuevas generaciones

Avanza con determinación a posicionarse como un territorio clave en la transformación productiva, con el liderazgo de una juventud comprometida con el desarrollo local. Sin embargo, el desafío está en fortalecer la articulación multiactor para dar sostenibilidad a los procesos de transformación y diversificación.

La transformación recorre un camino de articulación constante y permanente en diversos ámbitos. El Centro de eindustrialización abre nuevas oportunidades para unidades productivas que generan valor agregado, fortalecen sus capacidades técnicas y consolidan encadenamientos empresariales.



El Semillero de Líderes y la red del Laboratorio de Innovación Empresarial y Social – LIEMSO- forjan una nueva generación de liderazgos que robustece la base comunitaria y empresarial. Las iniciativas juveniles y empresariales se convierten en palanca de desarrollo.

El eje de este proceso es la creatividad de las nuevas generaciones y la progresiva apertura de la red de empresarios. La articulación con la Cámara de Comercio de Tuluá y la Asociación de Empresarios Zarzaleños soporta el avance hacia una cultura de competitividad colaborativa. Los productores incursionan en modelos de negocio con capacidad de planeación, evaluación de costos, identificación de mercados y posicionamiento diferenciado de sus productos.

La Agenda Ciudadana se concreta con una participación técnica cada vez más cualificada de jóvenes y asociaciones, que gestionan portafolios diversificados de inversión.

La integración de jóvenes en el Consejo Municipal de Juventudes en los espacios de decisión económica permite que las nuevas generaciones tracen de manera directa la ruta de un mejor futuro para ellas y sus territorios.

Juventud, Educación y Productividad

Así como en esta Convergencia, en los territorios donde operamos:

- La juventud es eje transversal de nuestra estrategia.
- Los saberes ancestrales y las tradiciones culturales permiten a las comunidades reconstruir la memoria del territorio y fortalecer su identidad.
- Con la organización comunitaria y la articulación a dinámicas productivas, las familias fortalecen sus capacidades, reconstruyen el tejido social, sostienen espacios colectivos y construyen resiliencia.

Guachené, Caloto y Santander de Quilichao

Autonomía Étnica y Productiva

El camino hacia la autonomía productiva ha sido un ejercicio de fortalecimiento. Redes de productores y emprendedores, arraigadas en las realidades y saberes locales, han convertido la sostenibilidad en una práctica viva: una apuesta que reconoce el valor de lo propio y lo proyecta como motor de futuro.

Iniciativas de desarrollo como la Escuela de Saberes de la Diáspora apuestan por la organización, la cultura y la producción, barrera protectora que genera cohesión, sentido de pertenencia y proyectos de vida para las nuevas generaciones. La transformación sistémica se manifiesta en lo cotidiano y el desarrollo se ancla en sus propios saberes.





Las familias se articulan al circuito productivo de plátano; la formación técnica y el acompañamiento en la gestión de proyectos, fortalecen sus ingresos y reconstruyen el tejido social fragmentado. Las comunidades se cuidan, organizan y sostienen espacios colectivos donde construyen sus futuros.

En este proceso, organizaciones como ASOMUTS, ASOPRAU, la Red de Jóvenes Sembradores de Agua y otros productores han sido protagonistas. Evidencian que es posible reconstruir la memoria del territorio en tanto dinamizan procesos en piscicultura, producción de aromáticas, especies menores y transformación textil, blindando la comunidad con autonomía económica.

Esta Convergencia comienza a tejer una transformación sistémica. Las economías locales organizadas emergen como núcleos resilientes capaces de movilizar sus propios recursos y gestionar procesos colectivos.

Autonomía Étnica y Resiliencia Cultural

Así como en esta Convergencia, en los territorios donde operamos:

- Trabajamos con comunidades afro e indígenas fortaleciendo redes productivas autónomas.
- Iniciativas como la Escuela de Saberes de la Diáspora promueven cohesión social y barreras frente al reclutamiento y economías ilegales.
- La producción de plátano, aromáticas, piscicultura y transformación textil se consolida como base de autonomía económica.

Bolívar, Roldanillo, La Unión, Toro y Obando

La educación como puente hacia la asociatividad y la productividad empresarial

El año 2025 ha marcado el inicio de un proceso de reconocimiento profundo y concertación estratégica. A través de una alianza con la Gobernación del Valle, nos preparamos para que en 2026 la política educativa se integre plenamente a la gestión del territorio. El núcleo de este avance son las Asociaciones de Futuros Agricultores (AFA), que comienzan a fortalecerse como la semilla de un nuevo liderazgo. Estamos acompañando la transición de una educación rural tradicional hacia un modelo agroempresarial, donde la juventud protagoniza la gestión colaborativa.

El fortalecimiento de las AFA sienta las bases de una gobernanza subregional que las articula a organizaciones de base como FEDEAGRO y el Consejo Subregional de Competitividad e Innovación, abriendo camino para que las nuevas generaciones tengan voz en los espacios donde se decide el rumbo económico de su región.

El objetivo es articular estos activos territoriales con el ímpetu de los Semilleros de Liderazgo y el potencial gastronómico y cultural, para lograr que los jóvenes inicien procesos asociativos con identidad territorial.



En 2025 los avances en gobernanza, confianza territorial, liderazgo, movilidad social y autonomía productiva dan cuenta de ecosistemas territoriales más cohesionados y resilientes, con mayor capacidad para coordinar actores, movilizar recursos, generar bienes públicos y sostener procesos de desarrollo en el tiempo.

Gobernanza corresponsable

Asistencia a entes territoriales

- 202 servidores públicos y 11 espacios de participación ciudadana.
- 5 políticas públicas acompañadas.
- 47 programas de educación terciaria.
- Colegio Hernando Caicedo entre el 18% de los mejores colegios del departamento, posición 113 de 614.
- 381 NNAJ de Cali, Jamundí y Yumbo con derechos restituidos.

Legitimidad y confianza territorial

Agendas Ciudadanas

- 440 participantes.
- 101 agentes de cambio lideran procesos sociales, económicos y de gestión.
- 4 fondos de ahorro comunitario.

Movilidad social y liderazgo

Escuela de Liderazgo y Redes Comunitarias

- 1.479 participantes
- 15 Semilleros en IE
- 19 Redes comunitarias

Autonomía productiva

Agricultura Familiar y procesos empresariales

- 1.642 huertas con 1.770 familias vinculadas.
- 368 productores y 11 organizaciones.
- 12 biofábricas comunitarias.
- 165 unidades productivas con capacidad de generar valor agregado.



Articulación a los Objetivos de Desarrollo Sostenible

Nos sumamos y planificamos nuestro accionar para la contribución a los Objetivos de Desarrollo Sostenible (ODS) de las Naciones Unidas, desde nuestra estrategia Convergencias Territoriales.



Contribuimos a la seguridad alimentaria y reducción de la pobreza impulsando el acceso autónomo de alimentos en los hogares a través de la agricultura familiar y los circuitos cortos de comercialización.

Metas: 1.2 - 2.1 - 2.3 - 2.4



Facilitamos la articulación de actores que impulsan la educación superior como movilizador de los sistemas productivos de los territorios.

Metas: 4.1 - 4.3



Fomentamos prácticas agrícolas agroecológicas, impulsando modelos más sostenibles y responsables de producción y consumo.

Metas: 12.2



Potenciamos y promovemos la inclusión social, económica y política, a través de la participación igualitaria e incluyente en los procesos de desarrollo territorial, en la que todas las personas, independientemente de su edad, sexo, discapacidad, raza, etnia, origen, religión, situación económica u otra condición, lideran el progreso de sus comunidades.

Metas: 5.5 - 10.2



Nuestro compromiso con la paz, la justicia y las instituciones sólidas se refleja en el fortalecimiento de la gobernanza territorial, la participación ciudadana y el diálogo intercultural contribuyendo a la construcción de sociedades más justas e inclusiva.

Metas: 16.1 - 16.3



Impulsamos actividades productivas y la agregación de valor en las cadenas alimentarias para un crecimiento económico local, inclusivo y sostenible.

Metas: 8.2



Unimos esfuerzos con otras organizaciones desde la corresponsabilidad, para desplegar nuestra estrategia social y generar sinergias que impulsen el desarrollo.

Metas: 17.1



FUNDACION CAICEDO GONZALEZ RIOPAILA CASTILLA

Compromiso social desde 1.957

Continuaremos uniendo esfuerzos, sueños y capacidades para tejer oportunidades para todos, habilitando caminos de progreso e inspirados por la resiliencia de las comunidades y la firme creencia en su capacidad transformadora.





**FUNDACION
CAICEDO GONZALEZ
RIOPAILA CASTILLA**

Compromiso social desde 1957



